



DIVERSITÉ DU MARAÎCHAGE PÉRIURBAIN ET DES DEMANDES URBAINES

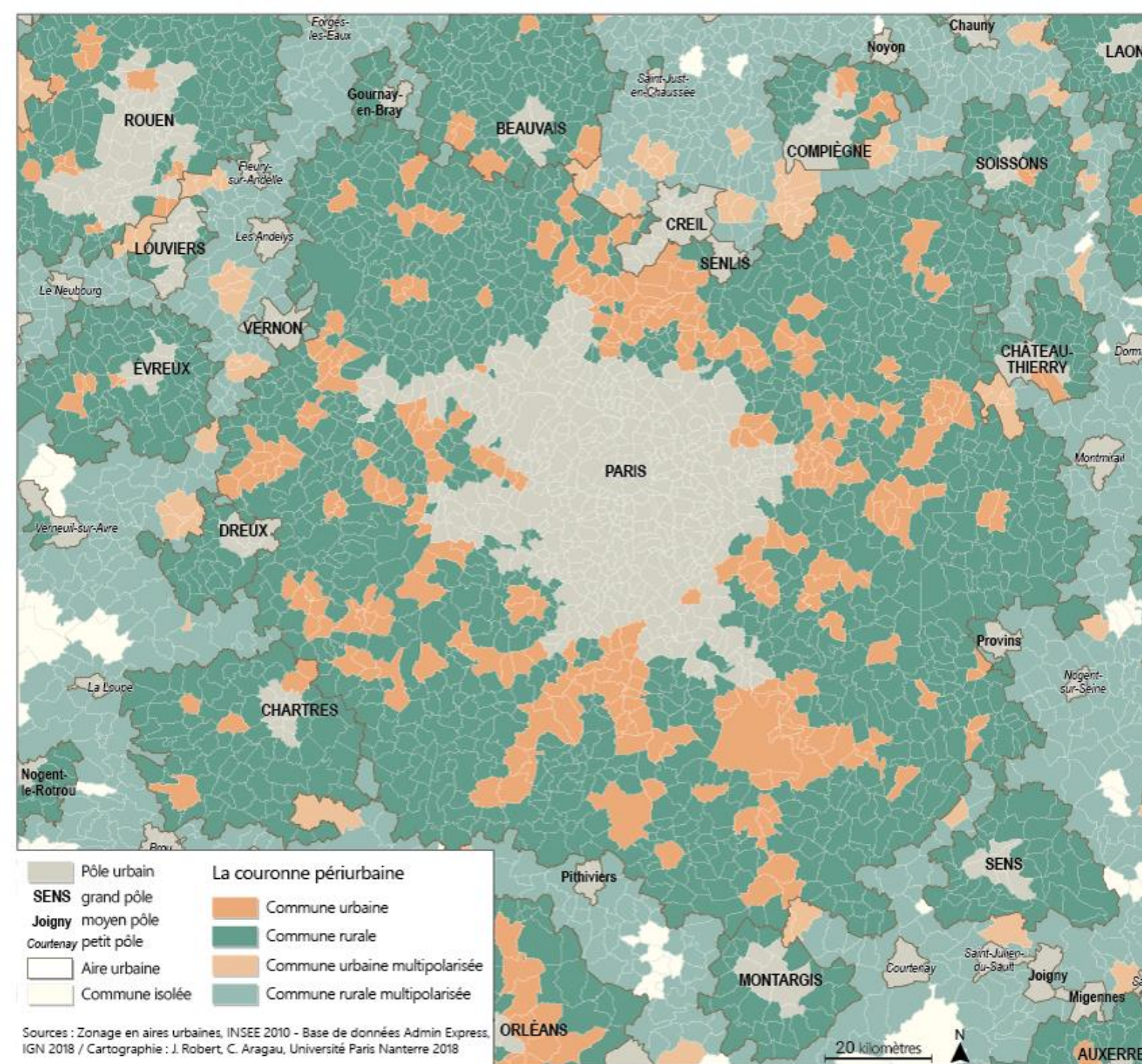
Christophe SOULARD et Coline PERRIN
Séminaire INRAE GIS Pic LEG
12 octobre 2020

INRAE

 **UMR
INNOVATION**

DÉFINITIONS PÉRIURBAIN

- Morphologie: discontinuité du bâti, diversité de paysages
- Relation fonctionnelle à la ville: mobilités pendulaires (40%)
- 30 % de la population (2014)
- 41 % des sièges d'exploitations agricoles (2010)



LE FONCIER, VERROU ET OPPORTUNITÉ POUR LE MARAÎCHAGE PÉRIURBAIN

- **Blocage du marché foncier**

- Prix élevés du foncier en périurbain
- Usages non agricoles (conflits d'usage, voisinage, circulations)
- Difficulté d'accès au foncier pour une diversité d'agricultures, d'agriculteurs
- Difficulté d'accès au bâti (agricole et alimentaire, logement)

- **Foisonnement d'initiatives de maraîchage périurbain**

- Attentes citoyennes : local + circuits courts + agro-écologie
- Volontarisme des élus: la question alimentaire réhabilite l'agriculture périurbaine en la reliant à la notion de patrimoine nourricier (cantines)



Une initiative pour les acteurs

LE MARAÎCHAGE PÉRIURBAIN: UNE LONGUE HISTOIRE, EN LIEN GÉOGRAPHIQUE ET FONCTIONNEL AVEC LA VILLE

- « **Maraîchage** » : **jardins potagers** sur les marais autour de Paris, où était concentrée la production de légumes au XVIIIe siècle.
 - **petites surfaces, exploitations familiales, vente directe sur les marchés en ville, production diversifiée intensive**, souvent sur des zones humides, plaine alluviale (Loire)
- **Huertas** (VIIe siècle en Espagne) : plaines irriguées méditerranéennes
 - De la **ceinture jardinière** pour la ville à des **cultures fragiles à haute valeur ajoutée** (fruits, légumes, fleurs, serres)
- Au XIXe siècle, avec le train,
 - Les ceintures nourricières se spécialisent dans l'**ultra-frais** (légumes feuilles)
 - Des bassins maraîchers spécialisés (Comtat Venaissin): exploitations plus grosses, export
- Au XXe siècle, avec la chaîne du froid,
 - le marché devient international (primeurs/contre-saison), concurrence renforcée, forte spécialisation régionale des productions



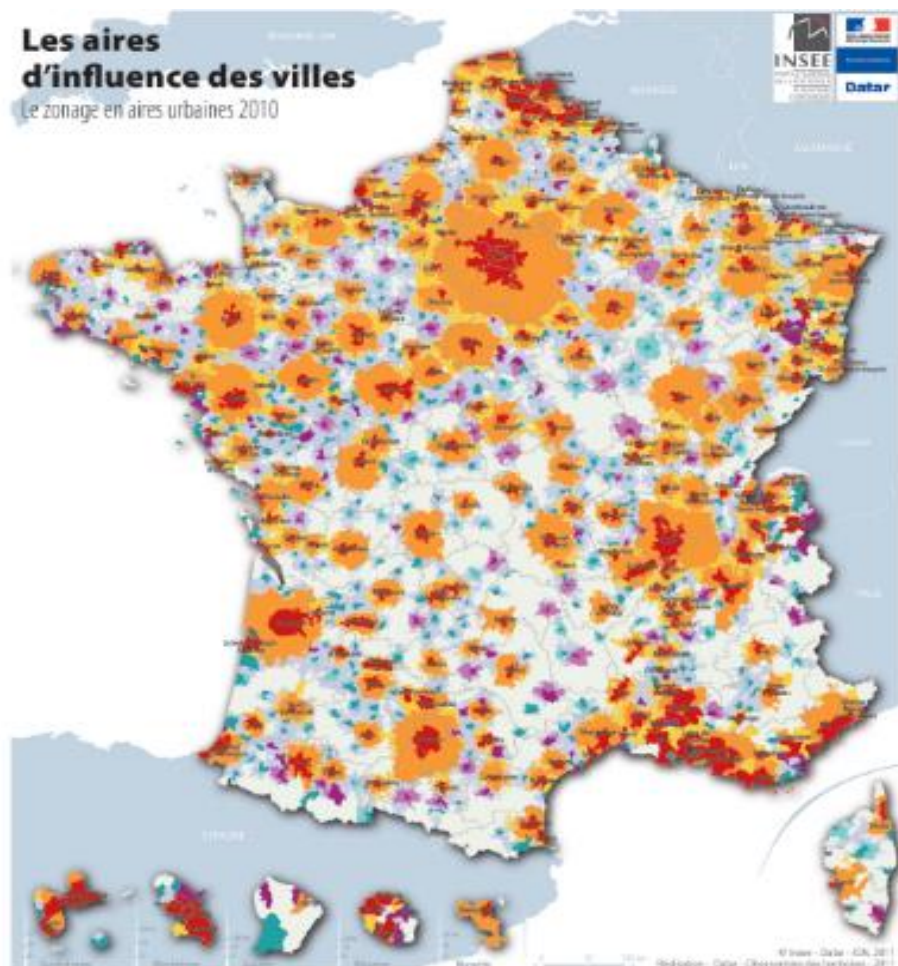
hortillonnages d'Amiens



Istanbul

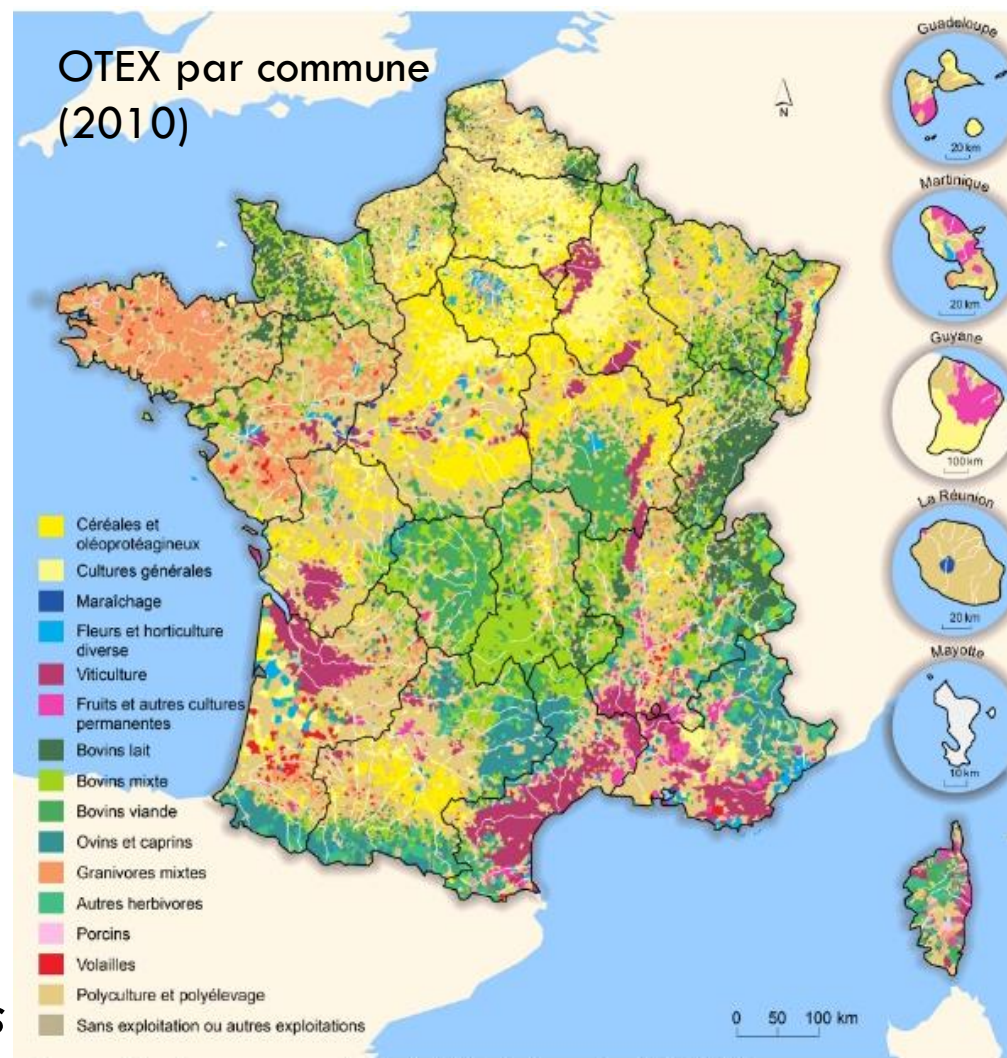
L'HISTOIRE RÉCENTE : UNE DÉCONNEXION VILLE-AGRICULTURE

France des villes



Un étalement urbain autour des pôles

France des champs



Une spécialisation régionale des agricultures

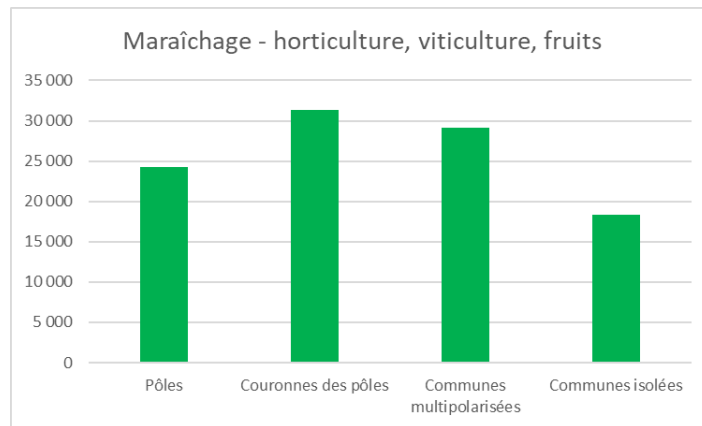
LE MARAICHAGE EST MAJORITAIREMENT PÉRIURBAIN

Recensement agricole 2010 (OTEX Maraichage, horticulture)

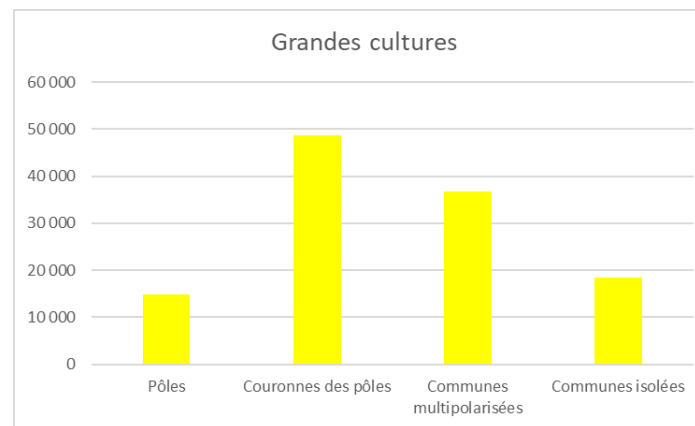
- France : 16 134 EA (3%), 0,5% de la SAU et 7,6% des emplois (UTA) -
- Maraichage et horticulture sont les systèmes les plus urbains et périurbains
- Mais, une proportion d'EA en circuits courts plus faible dans les pôles urbains
-> les circuits courts plus présents dans le périurbain éloigné / rural proche

OTEX « Maraichage, Horticulture, Viticulture, Fruits » :

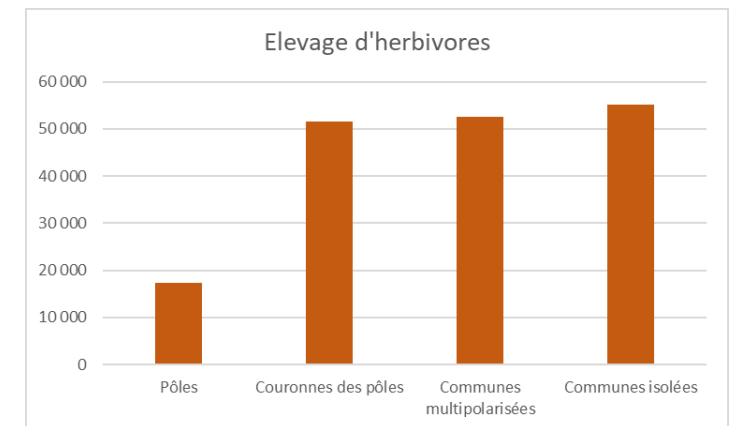
- 25% pôles urbains
- 30% couronnes périurbaines



Urbain -----> Rural



Urbain -----> Rural



Urbain -----> Rural

DIVERSITÉ DES SYSTÈMES MARAICHERS PÉRIURBAINS

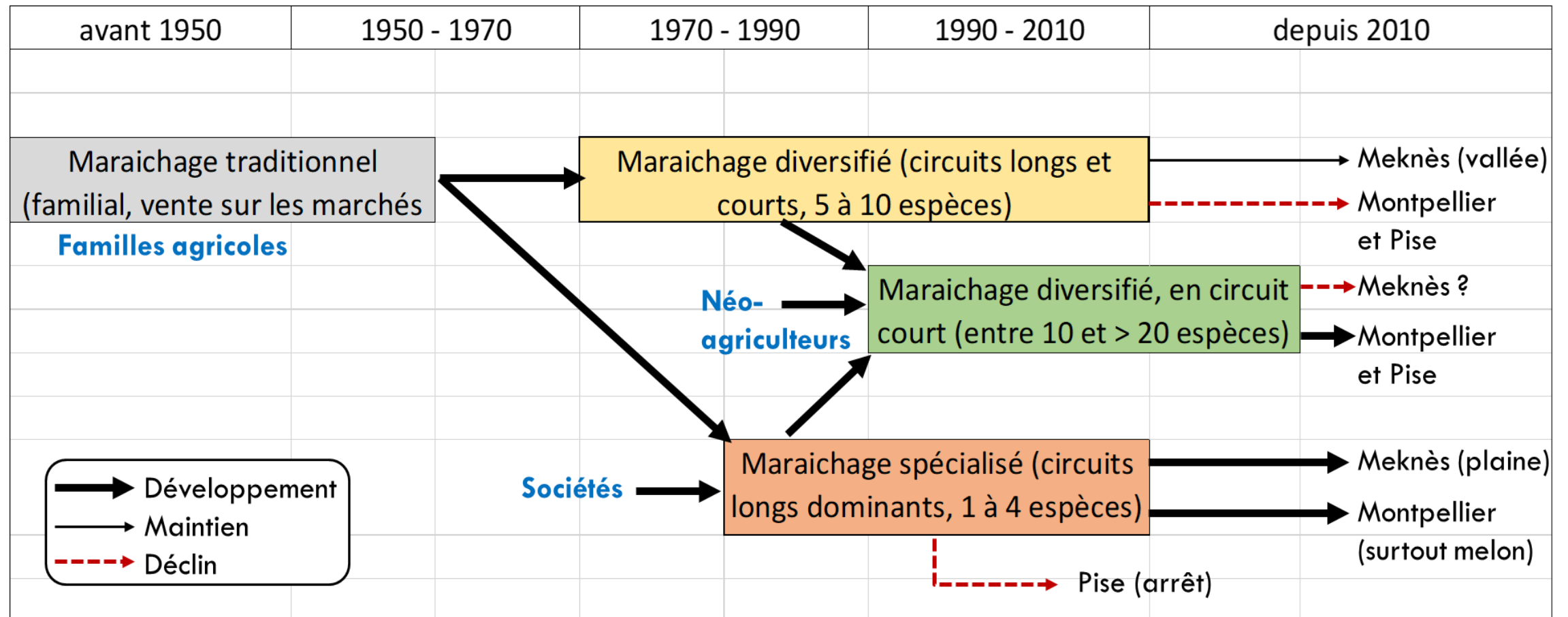
Comparaison Montpellier, Pise, Meknès (Résultats ANR DAUME, 2015 – 96 enquêtes)

- **Exploitations moyennes diversifiées** : combinant abris et plein-champ
 - Majoritairement familiales
 - 5 à 50 ha - 5 à 10 espèces cultivées
 - Circuits longs dominant, part circuits courts dans 50% des cas, une part en bio (sauf Maroc)
- **Grandes exploitations spécialisées** : abris ou plein-champ seul ou avec autre atelier céréales / élevage
 - Sociétés de type familial ou firmes
 - 50 à 500 ha - Moins de 5 espèces, entreprises en monoproduction (melon)
 - Circuits longs dominant, peu de bio
- **Petits maraichers très diversifiés** (ou spécialisation sur créneau spécifique)
 - Vieux maraichers ou néo-agriculteurs à Montpellier et Pise ; Agriculteurs familiaux à Meknès
 - 1 à 13ha - Plus de 10, voire plus de 20 espèces cultivées
 - Circuits courts exclusifs, bio majoritaire (Maroc : problème eaux usées)



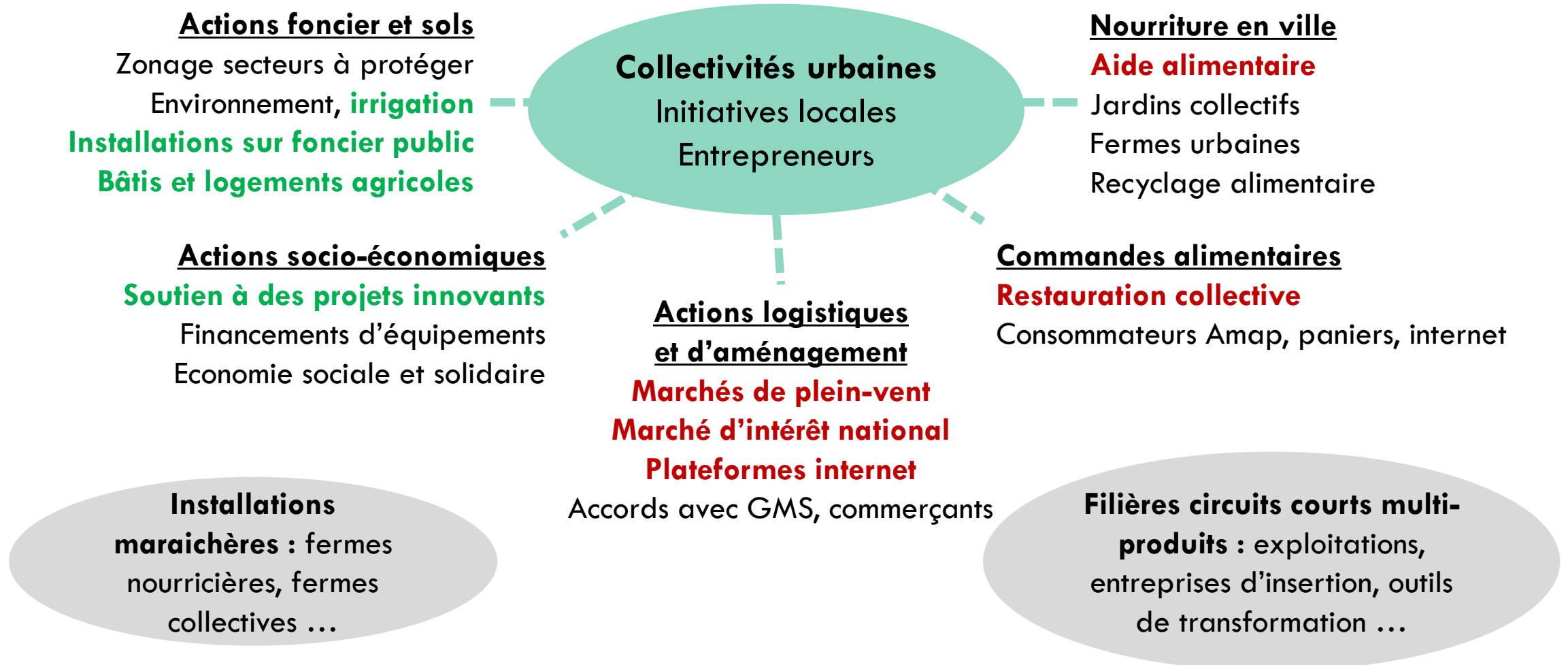
TRAJECTOIRES DES SYSTÈMES MARAICHERS PÉRIURBAINS

Comparaison Montpellier, Pise, Meknès (Résultats ANR DAUME, 2015)



LES POLITIQUES ALIMENTAIRES URBAINES

UNE OPPORTUNITÉ POUR LE MARAICHAGE PÉRIURBAIN ?



CONCLUSION

- **Qu'est-ce que ces résultats nous apprennent sur l'enjeu de relocalisation d'une partie de l'approvisionnement alimentaire ?**
- **La demande alimentaire urbaine est plurielle** : marchés de plein vent, groupements de consommateurs, commerces, restauration collective, aide alimentaire
 - Pour y répondre, une **diversité de modèles agricoles** est requise : du réseau de petites fermes en circuit court aux exploitations et filières capables de garantir et tracer des volumes et des qualités
- Ces modèles concernent une **diversité sociale et économique d'acteurs maraichers**
 - Familles et coopératives agricoles, sociétés non familiales, néo-agriculteurs hors cadre familial, entreprises d'insertion, maraichers municipaux ...
- **Un enjeu d'approvisionnement alimentaire urbain qui reste à évaluer et à organiser**
 - Cet enjeu d'approvisionnement restera-t-il marginal par rapport aux circuits longs ?
 - Avec peu de surface, le maraichage a la capacité de répondre à des besoins significatifs (ex : cantines scolaires, Ephad, hopitaux)
 - La ville offre des capacités d'organisation logistique à valoriser (ex : MIN, marchés forains, plateformes, ...)
 - La ville peut favoriser des partenariats fonciers (ex : zones protégées, achats fonciers, Asa ...) et économiques (soutien au développement économique, soutiens à l'innovation, financements participatifs ...)

BIBLIOGRAPHIE

- Aragau Claire 2018 « Le périurbain : un concept à l'épreuve des pratiques », [Géoconfluences](#), avril 2018.
- Brand C, Bricas N, Conaré D, Daviron B., Debru J., Michel L., Soulard C-T. (2017) Construire des politiques alimentaires urbaines : concepts et démarches: Editions [Quae](#).
- Dugué P, Soulard C-T, Marraccini E, et al. (2016) Systèmes maraichers urbains et périurbains en méditerranée : une comparaison entre Meknès (Maroc), Montpellier (France) et Pise (Italie). In Rejeb & Soulard, Dir. "Organisation des agriculteurs et des systèmes agricoles dans les territoires urbains et périurbains". [Sousse: Université de Sousse](#), 57-78.
- Hasnaoui Amri N. (2018) La participation des agriculteurs à une politique alimentaire territoriale : le cas de Montpellier Méditerranée Métropole. Thèse de doctorat de géographie, U. Paul-Valéry, 482 p.
- Perrin C., Nougaredes B. [Le foncier agricole dans une société urbaine : innovations et enjeux de justice](#). Cardère éd. 360 p.
- Soulard C-T. (2014) Les agricultures nomades, une caractéristique du périurbain. [Pour](#), 4: 151-158.
- Soulard C-T and Thareau B. (2009) Les exploitations agricoles périurbaines : diversité et logiques de développement. [Innovations Agronomiques](#) 5: 27-40.



MERCI DE VOTRE ATTENTION !

Christophe.soulard@inrae.fr

Coline.perrin@inrae.fr

LOCALISATION DES SYSTÈMES MARAICHERS DANS L'ESPACE PÉRIURBAIN

